

## **EXPOSITION**

# **« EMPREINTES D'ARTISTES »**

**Vernissage le vendredi 26 avril 2013 à 15 h**

**Maison éclusière de Rosvéguen (Lennon)**

**Exposition du 26 au 30 avril**

**Horaires d'accueil : le vendredi 26 de 15 h à 19 h**

**le samedi 27 de 16 h à 22 h (nocturne)**

**les dimanche 28, lundi 29 & mardi 30 de 14 h à 18 h**

**Syndicat Mixte d'Aménagement Touristique de l'Aulne et de L'Hyères – [www.smatah.fr](http://www.smatah.fr)**

**Sindikad Kemmesk Terkan Touristel ar Stèr-Aon hag ar Stèr-Yer – 02 98 73 40 31**

# Marcel Hasquin

Marcel Hasquin est né en 1943 à Denée-Maredsous en Belgique. Études aux Beaux-Arts. Sa vie se confond avec les expositions qu'il prépare et les moments de retraite créative qu'il se ménage.

La force qui anime son œuvre est la souffrance humaine que transpose un mysticisme ancré dans la compassion. Il en donne des visions contrastées, tantôt réalistes, tantôt caricaturales ou fantastiques, mais toujours imprégnées de religiosité. La créature humaine crie son besoin de vie et de rédemption, de tendresse et d'affection, même si elle est physiquement déchirée, déformée, tourmentée. Les moments d'apaisement ou de joie sont rares, mais alors d'autant plus intenses qu'ils surprennent par des attitudes, par des sourires dont on ne sait s'ils naissent des larmes, par des yeux vrais qui ne sont pas seulement des trouées d'expression.

Les êtres qui peuplent son œuvre naissent d'un enchevêtrement de lignes noires ou bleues qui déroulent peu à peu des formes humaines, des visages, des corps enveloppés de robes ou de bures. Et dans son chaos originel, l'écheveau de lignes cherche un sens, une expression qui s'exprimera par une forme. La ligne du dessin suscite des silhouettes qu'elle bride et enserre. La ligne d'Hasquin ressemble aux filets de plomb qui cerclent les figures et les représentations dans l'art du vitrail.

Marcel Hasquin expose régulièrement en Belgique, Portugal, Espagne, Italie, USA, Canada, Monaco, Autriche. Il vient d'exposer dans la cathédrale d'Albi et prépare des expositions dans la cathédrale de Liège et Bruxelles...



# Rachid Koraïchi

Rachid Koraïchi, plasticien, est né en 1947 à Aïn Beïda en Algérie du Sud. La tradition familiale le rattache à la famille du Prophète, ce qui explique pour lui ses liens avec la mystique. Il a étudié aux Beaux-Arts d'Alger, des Arts décoratifs et aux Beaux-Arts de Paris... Il s'est formé au cours de nombreux voyages, en particulier sur le pourtour méditerranéen et au Moyen-Orient. Chacun de ses déplacements constitue une étape d'un voyage initiatique d'approfondissement spirituel dans des lieux imprégnés d'histoire où il retrouve les traditions telles qu'elles sont encore comprises par les artistes locaux. À l'instar des mystiques des 12e et 13e siècles, Koraïchi pérégrine. S'inspirant de leurs itinéraires, il se met à l'écoute de l'écho que ces mystiques anciens suscitent aux hommes d'aujourd'hui. Épris de continuité, il s'intègre à ceux qu'il rencontre et il intègre leur message à sa propre création.

Koraïchi, contrairement à beaucoup d'artistes, se considère comme solidaire de l'art des autres, parce qu'il se retrouve en eux. Empruntant les fruits de leur technique, il vient organiser et mettre en scène un « événement » qui d'une somme d'individus, suscite une rencontre communautaire. Communauté d'artisans, communauté de ceux qui vivent sur les lieux que son intervention dramatise. En magnifiant les mains de l'artisan, il sacralise l'intervention. Que Rachid Koraïchi se fasse sculpteur, potier, peintre, tisserand ou forgeron, c'est la magie qui rayonne de son œuvre.

Rachid Koraïchi a exposé :

au Caire, Boston, Miami, Museum of Art de New York, musée d'Art moderne de Paris, Institut du Monde Arabe à Paris, British Museum de Londres, Fondation Gulbekian à Lisbonne, musée d'Art contemporain de Caracas...

Plusieurs livres ont été consacrés à l'œuvre de Rachid Koraïchi notamment :

« Cris-Écrits - R. Koraïchi » par Pierre Restany.

Quelques ouvrages ont été signés par Rachid Koraïchi avec Michel Butor, Hassan Massoudy, Mahmoud Darwich...



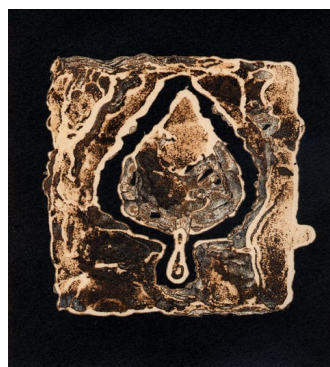
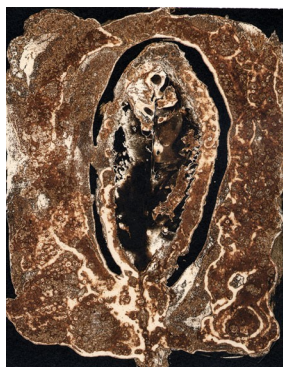
# Marie-Louise Bréhant

Marie-Louise Bréhant est née à Nantes le 1er mars 1920. Ce n'est qu'en 1968, peu après l'ouverture de la MJC de Saint-Herblain, qu'elle apprend le développement photographique en laboratoire tout en initiant jeunes et adultes.

« Le savoir est une boule de neige qu'il ne faut pas garder pour soi qu'il soit intellectuel ou manuel, ce dernier nécessitant, en plus, du doigté » En 1985, elle obtient le Grand Prix d'Auteur FPF et expose de plus en plus tant, en France qu'à l'étranger (Chine, USA, Suisse, Angleterre, Brésil, Yougoslavie, Bulgarie, Turquie, Croatie, Allemagne, Irlande, Espagne, Italie, Roumanie, Belgique...) Ses rencontres avec des photographes professionnels : Jean Dieuzaide, Denis Brihat, Roland Laboye, Philippe Salaün... l'ont enrichie : « Je dis très souvent que nous, autodidactes, commençons par la fin ignorant ce qui s'est passé avant. »

Marie-Louise Bréhant a ensuite exploré différentes techniques : oléobromie, photogramme, chimigramme, mordancage, trichromie... sans jamais renoncer à sa propre cuisine. Elle est restée tout simplement à l'écoute d'elle-même et, par un geste naturel, a atteint l'essence même de l'acte créateur. Seulement, le soleil et sa lumière, la nature et ses éléments sont présents dans la photographie de Marie-Louise Bréhant.

Quelques expositions récentes :  
Groupe Hélios, Maulévrier - Galerie de l'Imagerie, Lannion - Galerie Le Ring, Nantes - La Galerie Photo, Montpellier - Rétrospective de l'œuvre de Marie-Louise Bréhant organisée par la ville de Nantes, Nantes -



# Isa Slivance & Serg Gicquel

Créé en 1992 à Nantes par Isa Slivance & Serg Gicquel aux abords des quais de Chantenay, l'atelier d'art Couleur Dite/Parole Peinte a, depuis 1996, installé ses presses en Dordogne. Les ouvrages réalisés par Serg Gicquel & Isa Slivance, mettent en scène le mot : forme, papier, caractères, gravures, similigravures portent visuellement l'écrit. Graphisme et texte ont le même poids, la même importance, il s'agit d'une double empreinte. Regard singulier où le poète voyageur, le graveur nomade naviguent, instables. De la mise en scène au coffret en bois ou plexi, voire le papier sont réalisés dans l'atelier et l'impression sur ses machines. L'art outsider, le nomadisme ainsi que la création belge marquent l'univers CDpéprien. Les Arts décoratifs sont aussi très présents dans les travaux de l'atelier...

Serg Gicquel & Isa Slivance ont réalisé une cinquantaine de livres d'artistes et recueils de gravures répartis en quatre collections dont Simili-type revue/livre d'artistes. Les Cd-roms de l'atelier Couleur dite/parole peinte sont réalisés en collaboration avec Ligne de Légende dans les Montagnes noires en Bretagne. Isa Slivance & Serg Gicquel sont également plasticiens : gravure, infographie, multimédia, fabrication & marbrage de papiers originaux destinés aux livres d'artistes, marbrage de tissus uniques, création sur porcelaine et édition d'objets insolites...

*Livres d'artistes dans des collections publiques et privées en France et en Grande-Bretagne, Espagne, Italie, Suisse, Belgique, Allemagne, Danemark, Québec, USA, Grèce...*

## **Rétrospectives :**

- 2004 : biennale du livre d'artistes, Talence/Bordeaux
- 2008 : musée Champollion, Figéac
- 2012 : musée de l'Imprimerie de Nantes



# Gwenola Gwernig

Née à Quimper, elle quitte la France à deux ans pour aller vivre à New York où son père Youenn Gwernig exercera la profession de sculpteur sur bois. Période magique pour Gwenola partagée entre une nouvelle culture et une maison où l'on parle principalement Anglais et Breton... et un peu le français. L'anglais devient sa langue maternelle. Rencontres étonnantes dont le poète beat Jack Kerouac, ami de son père qui passera souvent à leur domicile dans le Bronx. Retour en France en 1969, elle devient apprenti dans l'entreprise familiale « l'atelier Pradalenne » au bord du lac de Huelgoat...

En parallèle du bois Gwenola mettra en musique les poèmes de son père et chantera avec ses sœurs sur les disques de son père.

À fait parti du groupe artistique « les 7 » et a, depuis, participé à de nombreuses expositions...

« Ma démarche se poursuit depuis l'enfance avec un compagnon fidèle vivant et intemporel, le bois. Je traduis ce choix, dans un atelier en pleine nature.

Semant, plantant, pour créer un horizon de mémoire vivante ou la sève, l'écorce, les feuilles, les fibres, participent à définir des formes en valorisant cette matière, devenue fragile face aux agressions humaines.

Je trouve en lui des notes caractéristiques, intégrée dans sa substance, lignes, douceurs, rugosités, luminosités, nuances, et tente par mon travail de collages et d'assemblages une composition de métissages graphiques, en partition musicale abstraite et colorée. »



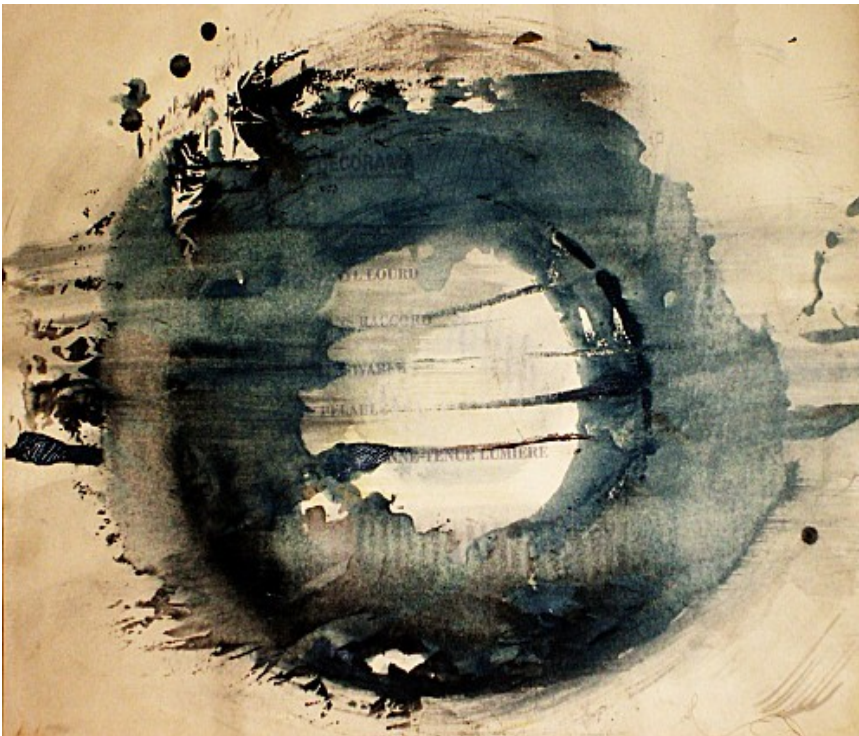
Blue's

# Sabine Le Grannec

Après une maîtrise d'histoire médiévale et une formation de maître verrier, j'ai décidé de me consacrer à la peinture. J'expose régulièrement à Paris et en province. Je participe par ailleurs aux expo-ventes « Jeune création contemporaine » à Drouot...

Après une longue période consacrée à l'évocation abstraite de paysages, ma peinture m'a menée, depuis maintenant trois ans, vers une figuration de l'humain. Je ne cherche pas à reproduire des reflets ressemblants ou prétendument réalistes mais plutôt des signes qui témoigneraient d'une présence. Pour que la peinture puisse devenir l'enregistrement de ces multiples passages du temps sur les corps et les âmes....

Je poursuis cette recherche sur les traces qui mènent aux confins du visible à travers d'autres séries, dont voici quelques extraits :



*Cercle I*, acrylique sur papier, 2013



*Cercle II*, acrylique sur papier, 2013



*Cercle III*, acrylique sur papier, 2013



*Momie*, technique mixte sur papier, 2013





## Courant d'Art

Jacques Kistinig...



**Jacques Kistinig est un sculpteur de verre et de terre dont le cœur balance entre terre et mer.**

Né à Brest et très attaché à la côte bretonne, il grandit entouré par « la dualité du Finistère, qui ne tient que par son côté marin ». Il se forme très jeune à la voile, à la recherche d'une harmonie avec l'élément naturel qu'est le vent. C'est « un doux rêveur » qui aime sentir et ressentir les choses. Apprenti à 14 ans, il découvre différents matériaux et des techniques variées toujours liées à des réalisations de volumes. Il devient shaper et peu ainsi allier travail et passion.

Pendant une période charnière, un hiver, il rencontre le monde de la sculpture dans les monts d'Arée et tombe amoureux de ce coin retiré dans les terres, à l'opposé de sa ville natale. À 25 ans, il intègre la Ferme des Artistes et Artisans de Braspars (120 ateliers en autogestion de 1972 à 2000) et, ayant eu la reconnaissance de ses pairs, se voit enfin comme artiste. Naturellement, c'est dans le monde marin qu'il va chercher son inspiration, se penchant sur les espèces protégées du littoral breton. Il commence par les baleines et envoie ses premières pièces à différents musées d'histoire

naturelle pour en vérifier l'exactitude. Travaillant à l'échelle, il recherche avant tout la précision et la véracité du détail. Pour ses sculptures, il choisit la terre ; mais pas n'importe quelle terre ; celle du Finistère, que l'on trouve en abondance, le kaolin qui donne la porcelaine. Brut ou émaillé, ses mammifères marins sont toujours en mouvement, comme sa vision de la vie. Les couleurs sont obtenues par des poudres métalliques, travaillées à différentes températures selon les tons recherchés. Utilisant des techniques traditionnelles, tout est cuit dans son four à flamme, dans lequel il expérimente autant que possible avec un large spectre de matériaux. Il y a cinq ans, Jacques s'attaque plus sérieusement au verre, même si « cette relation n'est pas évidente ». Pour lui, le verre « représente le mouvement, il n'est que le véhicule d'une expression. Éphémère en sa présence. Difficile à travailler car on doit le modeler sans le voir, mais ici, le littoral apporte ses modèles ». Il se lance ainsi dans l'Art de la Maison, avec l'idée de confort et de plaisir de manger qui l'incite à « une poésie culinaire lié à l'eau et aux produits de la mer ». Plats, bols, assiettes classiques, à moules, à huîtres, porte-couteaux, il réinvente la vaisselle de tous les jours.

**Un artiste atypique et passionnant à l'ambivalence évidente, qui raconte son art comme certains racontent des histoires, et vous donne simplement envie de rêver.**

GALERIE/ATELIER de L'ANCIENNE VOILERIE  
rue des Palangriers / quartier du Notic  
(à une demie baleine du quai)  
ouverte à Pâques et tout les jours de Juin à  
Septembre . 10-13/16-19H

06 30 79 37 77 . jackistinig@orange.fr



# Maître Akeji

Akeji est né à Kyôto en 1938. À l'âge de trois ans il a été recueilli par l'un de ses grands-pères qui vivait dans le massif du Kuramayama. Là, il s'initie aux arts martiaux et apprend à se servir des pinceaux. Plus tard, il approfondit le bouddhisme et la discipline Zen. Accueilli dans des sanctuaires shintô où il se familiarise avec la pharmacopée traditionnelle et étudie les pratiques chamaniques du Japon ancestral. Il achève aussi, son droit à l'université d'État de Kyôto et étudie la chimie et les sciences naturelles à l'université de Shimane. Il aspire à une synthèse entre les disciplines orientales et les sciences occidentales, réconciliant dans un humanisme interculturel le chaman et l'alchimiste.

Dans les années soixante, il agit auprès du gouvernement japonais et fait ses premiers voyages en Europe lors de ses expositions. Aujourd'hui, il est établi à Himuro, un hameau accroché aux flans du Kuramayama au nord de Kyôto, où vivait son grand-père. Avec son épouse, il mène la vie discrète d'un ermite dans un ancien refuge forestier.

Akeji s'insère dans la tradition de la calligraphie telle que l'Occident la connaît. Mais en plus, il a restauré de très anciennes traditions japonaises.

À partir de plantes ou de minéraux, il élabore des pigments qu'il utilise pour travailler son support et créer des fluides qui lui servent à tracer ses idéogrammes. Dans la calligraphie habituelle, le papier est doté par l'artisan qui le fabrique d'un grain et d'une couleur de base.

Mais en imprégnant de pigments ce support initial, Akeji lui donne une consistance qui le transforme en matière élémentaire dont on ressent l'origine tellurique. Ainsi, de façon presque brutale, il introduit la nature dans son œuvre. Selon la saison, il s'en va recueillir dans la montagne graines, fleurs, fruits, écorces, racines, dont il extrait des matières tinctoriales. Les couleurs rappellent les champs, les rizières, les rochers, le bois, l'eau et le ciel. Le travail d'élaboration des supports se fait lentement, en fonction du temps et des saisons. Akeji s'approche peu à peu du résultat auquel il rêve, c'est-à-dire du moment où l'idéogramme se trouvera en correspondance avec les éléments empruntés à la nature et concentrés dans le support. L'œuvre d'art est alors emblème d'enracinement entre l'homme et la nature...

Considéré comme un « Trésor vivant » au Japon, Akeji expose un peu partout dans le monde : Osaka, Tokyo, Paris, Stockholm, Santander, Liechtenstein, Copenhague, New York... On trouve ses œuvres dans les musées de Malmö (Suède), Darmstadt (Allemagne), Tokyo (Japon), Albi (France)...



# Serg Gicquel

« ...Tout mon travail de plasticien tourne autour de la “Typo&poésie”, la lettre, le mot, l’écrit, le contenu, la forme, le support et l’esthétique.

Je conçois le livre d’artistes comme l’aboutissement de mes recherches sur le contenu/contenant notamment en exploitant toutes les techniques des Arts Décoratifs : tapisserie, gravure, Arts du feu... »

Né à Nantes en 1955, plasticien, infographiste, créateur de livres d’artistes, CD-roms. Travaille actuellement sur l’empreinte, la trace, le chaos, le nomadisme et l’archéologie industrielle. Créé en 1992, avec Isa Slivance Couleur dite/parole peinte à Nantes puis en Dordogne en 1996. A réalisé ou co-réalisé une cinquantaine de livres d’artistes au sein de l’atelier et est co-fondateur des revues : « SIMILi-type » (revue/livre d’artistes – Littérature & arts plastiques) et « Esperluète » (revue multimédia sur les Arts Décoratifs & l’architecture). Création en 2007 de la galerie/maison d’édition « Ligne de légende » avec Genkis, à Spézet (Finistère). Voyageur, a une prédilection pour les villes portuaires maritimes ou fluviales : Amsterdam, Anvers, Marseille, Barcelone, Sassari, Redon...

**Quelques expositions personnelles et de groupes :** galerie Bernier (Nantes), galerie Cherche Midi (Paris), Corner Gallery (Londres), galerie Méssara (Paris), galerie Gama (Deauville), galerie Laetitia (Marseille), Hôtel de ville du Lavandou (Le Lavandou), musée Saint-Jacques (Lisieux), Dallas, New York et Chicago (USA), XIVE festival national de Poésie Murale, château des Stuart (Aubigny-sur-Nère), Florence (Italie), Barcelone (Espagne), galerie Hautefeuille (Paris), Munich (Allemagne), manifestations de Mail Art (Nantes, Bourges, Espagne), rétrospective des collections du musée de l’Imprimerie (1998 et 1999, Nantes), exposition itinérante avec le musée de l’imprimerie de Nantes (2003 et 2004),...

## **Livres illustrés, Livres d’artistes :**

*Que la mort t’oublie* de Jean-Claude Lamatabois (Europe/Poésie),

*Les jardins d’Ormuzd* de Jean-Claude Lamatabois (Saint-Germain-des-Prés)

*Les méridiennes* de Jean-Claude Lamatabois (Le Petit Véhicule)

*Empreintes*, livre d’artistes (Couleur dite Parole peinte),

*On navigue coque nue*, livre d’artistes avec un poème de Jean-Claude Lamatabois (Cdpp)

*Filid et autres Bardes*, illustré de poèmes de Jean-Claude Lamatabois (Le Petit Véhicule)

*Point d’interrogation*, livre d’artistes avec Alain Héliessen (Cdpp)

*L’Alchimiste des Rocheuses* de Frater Albertus (Ligne de légende)

*Homme bleu ici même* de Philippe Gicquel (Gros texte)

*Naoned visage* de Philippe Gicquel (Ligne de légende)

*Hainez-vous !* de Gérard Le Gouic (Ligne de légende)

*Mic Mac* de André Balthazar & Isa Slivance (Ligne de légende)

# Isa Slivance

**Plasticienne, poète, créatrice de livres d'artistes, née en 1960 à Angers, vit et travaille en Dordogne.**

**« De l'infiniment petit à l'infiniment grand, de l'origine de la vie, de la matière cosmique aux confins de l'univers ..., mon univers créatif plonge ses racines profondément dans toutes formes de vie, je questionne, j'observe, j'organise l'aléatoire, créant des œuvres vivantes comme des cellules. Tout se joue sur le papier, le geste et la couleur associés à cette part de hasard qui me fascine. »**

**Isa Slivance mène, une réflexion plastique autour de l'aléatoire à travers le geste et la couleur associés à son élément de prédilection le papier. Un cheminement qui conduit l'artiste à travailler à partir d'espaces picturaux sombres, qui révèlent, par le geste et le choix des couleurs, des combinaisons de mondes flottants colorés.**

**Isa Slivance a créé un atelier expérimental de fabrication et marbrage de papiers et tissus uniques, de papiers végétaux, créations d'objets insolites, sur porcelaine,....**

**Cofondatrice en 1992, de l'atelier d'art Couleur Dite/Parole Peinte, elle a également co-réalisé une cinquantaine de livres d'artistes, livres objets et les revues : « SIMILi-type » et « Esperluète ».**

**Quelques expositions personnelles et de groupes :** atelier d'art CDPP, Nantes, Ministère de la justice, Paris, Paimpont, Munich, Château de Monbazillac, Papeteries de Vaux, Payzac, galerie Côté Cour, France 3, Périgueux, atelier Contemporains, Ribérac, CTI- recherche thérapie cellulaire, Lyon, Limoges, Moulin Larroque, Couze Saint Front, Médiathèque mosquée Hassan II, Casablanca, Meknes, Théâtre Mohammed VI, Rabat, Ferme des Arts, Vaison la Romaine, musée de l'imprimerie, Nantes,... en préparation : galerie Le rayon vert et musée Jules Verne, Nantes.

**Livres illustrés, livres d'artistes :**

*n° 7, 8 et 9 revue EDB*, Nantes

*Retour à Santa Fe* - textes de Frédéric Jacques Temple, photographies de Isa Slivance (Proverbe, Marchainville)

*Loires* - textes et illustrations de Isa Slivance, (Le petit Véhicule, Nantes)

*Visuelles* - recueil de Christian Bulting, encres de Isa Slivance, (A. Benoît, Avignon)

*Plomb* - poème de Bacovia, encres de Isa Slivance (CD/PP)

*Ciseaux réels du vent* - texte de Philippe Gicquel gravures et lithographie de Isa Slivance (musée de l'imprimerie Nantes/CD/PP)

*Scope I* - 19 textes incisifs et linogravures de Isa Slivance (CD/PP)

*Scope II* - recueil de textes, gravures et typographie de Isa Slivance (CD/PP)

*Mic Mac* de André Balthazar (Ligne de légende)